



**3<sup>η</sup> Ετήσια Αναφορά**  
**Της κατάστασης του**  
**πληθυσμού της μεσογειακής**  
**φώκιας στη νήσο Γυάρο**

**Περίληψη**

**Ιούνιος 2016**

## ΠΕΡΙΕΧΟΜΕΝΑ<sup>1</sup>

ΕΙΣΑΓΩΓΗ .....	3
ΑΠΟΤΕΛΕΣΜΑΤΑ .....	4
ΣΥΜΠΕΡΑΣΜΑΤΑ .....	9

---

<sup>1</sup> Σημείωση για τα δικαιώματα πνευματικής ιδιοκτησίας: Ολόκληρη ή τμήματα της παρούσας αναφοράς είναι δυνατό να χρησιμοποιηθούν μόνο κατόπιν άδειας από τη ΜΟμ. Τα επιστημονικά δεδομένα της αναφοράς είναι δυνατό να χρησιμοποιηθούν μόνο κατόπιν γραπτής άδειας από τη ΜΟμ.

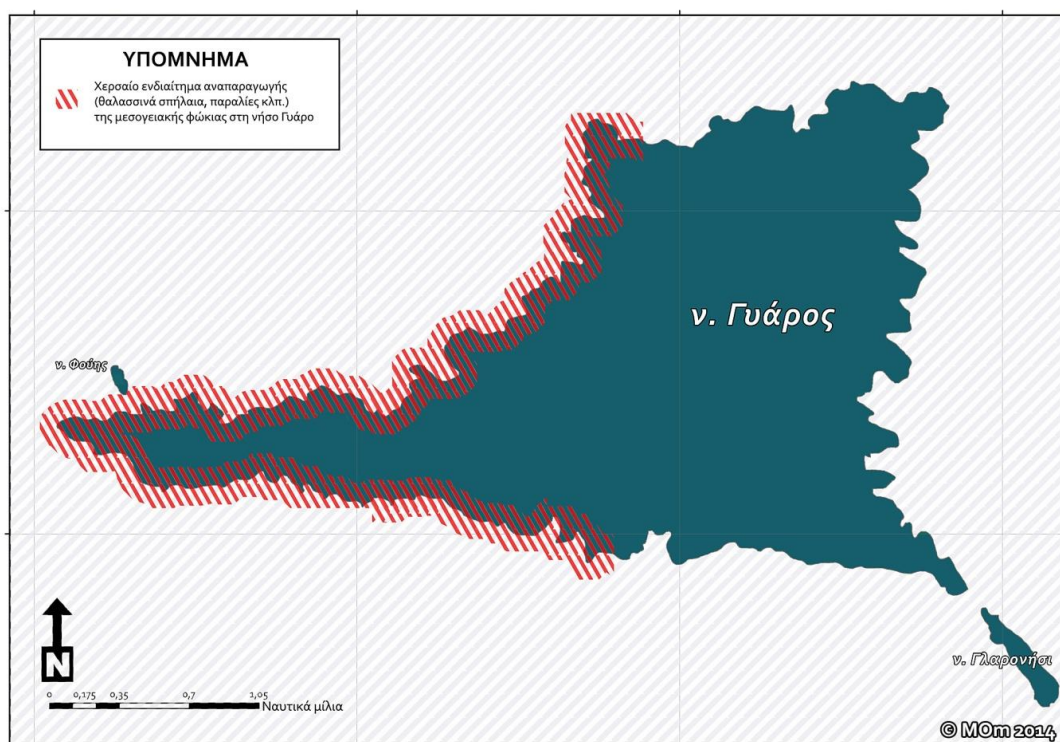
## ΕΙΣΑΓΩΓΗ

Η μεσογειακή φώκια (*Monachus monachus*) είναι το σπανιότερο επιζών μέλος της οικογένειας Phocidae, και χαρακτηρίζεται από την IUCN ως «Κινδινεύον» με εξαφάνιση. Κάποτε ήταν ευρέως κατανεμημένο στη Μεσόγειο και τη Μαύρη θάλασσα, και στον βόρειο Ατλαντικό από το Μαρόκο έως τη Μαυριτανία, τις Αζόρες, τα Κανάρια νησιά και τη Μαδέρα. Το είδος σήμερα ζει μόνο στην Ανατολική Μεσόγειο, στη Μαδέρα και στο Cabo Blanco στη Μαυριτανία. Στην Ανατολική Μεσόγειο ο μεγαλύτερος πληθυσμός της μεσογειακής φώκιας βρίσκεται στην Ελλάδα; ένας από τους σημαντικότερους πληθυσμούς του είδους εντοπίστηκε στη νήσο Γυάρο στις βόρειες Κυκλάδες. Αυτή η αναφορά παρέχει μια επισκόπηση των κύριων ερευνητικών ευρημάτων του προγράμματος LIFE CYCLADES για το χρονικό διάστημα 2015 – 2016, λαμβάνοντας υπόψη τα ερευνητικά αποτελέσματα της πάνω από μιας δεκαετίας παρακολούθησης του είδους στη Γυάρο από τη ΜΟm/Εταιρεία για τη Μελέτη και Προστασία της μεσογειακής φώκιας. Η μεθοδολογία που χρησιμοποιήθηκε στη μελέτη του είδους έχει περιγραφεί αναλυτικά στις προηγούμενες αναφορές του προγράμματος.

## ΑΠΟΤΕΛΕΣΜΑΤΑ

Τα κύρια αποτελέσματα μέχρι σήμερα είναι:

- Κατά μήκος των 37,05 χιλιομέτρων της ακτογραμμής της Γυάρου έχουν εντοπιστεί 11 καταφύγια κατάλληλα για τη μεσογειακή φώκια. Τέσσερις από τις σπηλιές έχουν αξιολογηθεί ως κατάλληλες για ξεκούραση και αναπαραγωγή, ενώ οι υπόλοιπες οχτώ έχουν αξιολογηθεί ως κατάλληλες μόνο για ξεκούραση. Άλλες οκτώ ανοικτές παραλίες θεωρούνται κατάλληλες ως χερσαίος βιότοπος της μεσογειακής φώκιας καθώς έχει τεκμηριωθεί ότι χρησιμοποιούνται από το είδος. Κατά την περίοδο αναφοράς δύο από τα καταφύγια (GIA2 & GIA3) τα οποία είχαν υποστεί σημαντικές μορφολογικές αλλαγές επανήρθαν στην αρχική τους κατάσταση και συμπεριελήφθησαν ξανά στο πρόγραμμα της παρακολούθησης.



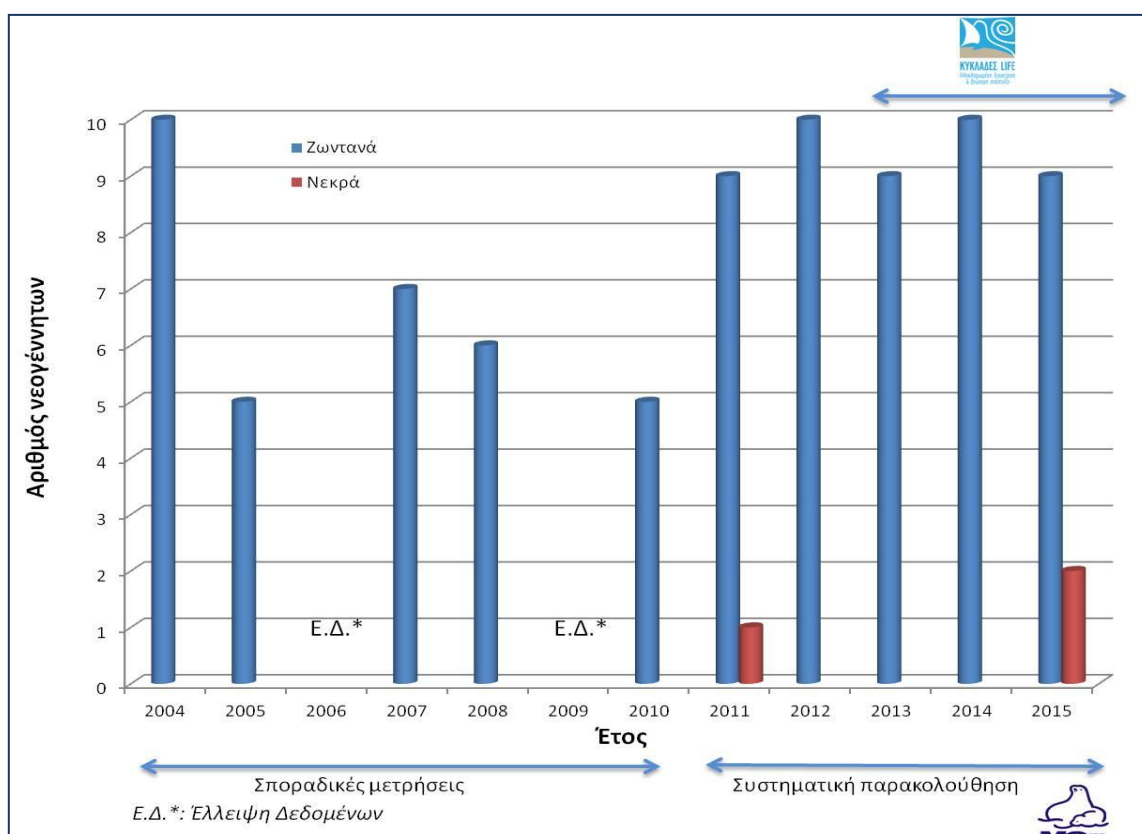
**Χάρτης 1.** Χάρτης της νήσου Γυάρου στον οποίο παρουσιάζεται η ευρύτερη περιοχή στο νησί που είναι σημαντική για τον τοπικό πληθυσμό της μεσογειακής φώκιας

- Τα περισσότερα καταφύγια μεσογειακής φώκιας στη Γυάρο έχουν εισόδους πάνω από την επιφάνεια του νερού, που οδηγούν μέσα από διαδρόμους στο κυρίως σπήλαιο, που περιλαμβάνει μία ή περισσότερες στεγνές επιφάνειες (εσωτερικές παραλίες) για ανάπαυση ή/και γέννα. Ο

χώρος ανάπαυσης/γέννας είναι μια παραλία που αποτελείται από άμμο ή βότσαλα.

- Η χρήση των χερσαίων ενδιαιτημάτων φαίνεται να είναι συνεχής και έντονη όλο το χρόνο με σημαντική αύξηση κατά την περίοδο της αναπαραγωγής. Οι φώκιες έχουν παρατηρηθεί να χρησιμοποιούν όλα τα μέρη των παραλιών στις δύο κύριες σπηλιές αναπαραγωγής στη Γυάρο (GIA 4 & GIA 10); ακόμη και κατά τη διάρκεια των πολύ κακών καιρικών συνθηκών υπάρχει συνήθως ένα στεγνό μέρος στην παραλία της σπηλιάς που προσφέρει καταφύγιο στις φώκιες. Ο τοπικός πληθυσμός χρησιμοποιεί επίσης τακτικά την ανοιχτή παραλία GIAB6 που βρίσκεται δίπλα στο καταφύγιο αναπαραγωγής GIA10.
- Κατά την περίοδο αναφοράς καταγράφηκαν 11 νεογέννητα; Από το 2004-2016 καταγράφηκαν συνολικά 83 γεννήσεις φωκών και ο μέσος όρος γεννήσεων ανά έτος, από το 2011 έως το 2016 που έγινε συστηματική παρακολούθηση, ήταν 10,3. Κατά την περίοδο αναφοράς βρέθηκαν δύο νεκρά νεογέννητα.

**Γράφημα 1** Ετήσιος αριθμός νεογέννητων φωκών στη νήσο Γυάρο



- Η ανάλυση του οπτικοακουστικού υλικού που συλλέχθηκε μέχρι τώρα (25478 φωτογραφίες από τις ψηφιακές κάμερες) επέτρεψε την αναγνώριση 34 ατόμων [εκτός νεογέννητων; 27 ενήλικα θηλυκά, 7 ενήλικα αρσενικά]. Με βάση τον μέσο ετήσιο ρυθμό αναπαραγωγής εκτιμούμαι ότι περίπου 70 μη νεογέννητα άτομα μεσογειακής φώκιας ζουν στη Γυάρο.



**Εικόνα 1** Ενήλικες θηλυκές που χρησιμοποιούν την ανοιχτή παραλία GIAB6 για θηλασμό (επάνω) © P.Dendinos/MOM ή αλλαγή τριχώματος (κάτω) © A. A. Karamanlidis/MOM.



**Εικόνα 2** Χαρακτηριστικές κάρτες φωτο-αναγνώρισης του ενήλικου αρσενικού M7\_FILIPPOS\_GYAROS. © MOM.



**Εικόνα 3.** Χαρακτηριστικές φωτογραφίες του ενήλικου θηλικού F14\_VEATRIKI\_GYAROS, σε 3 διαφορετικές χρονιές, 2011, 2014 και 2015. © MOM & © P.Dendrinis/MOM.

## ΣΥΜΠΕΡΑΣΜΑΤΑ

Μετά από την αξιολόγηση των συλλεχθέντων στοιχείων συμπεραίνουμε ότι:

- Η διαθεσιμότητα και η ποιότητα του χερσαίου ενδιαιτήματος για τη μεσογειακή φώκια στη Γυάρο είναι παρόμοια με ότι αυτήν σε άλλους σημαντικούς πληθυσμούς στην Ανατολική Μεσόγειο, όπως στις Βόρειες Σποράδες στο Βόρειο Αιγαίο και στην Κίμωλο & Πολύαιγο και Κάρπαθο & Σαρία στο νότιο και νοτιοανατολικό Αιγαίο, αντίστοιχα. Τα δύο κύρια καταφύγια αναπαραγωγής στη Γυάρο διαθέτουν ιδανικά μορφολογικά χαρακτηριστικά για αναπαραγωγή και το καταφύγιο GIA4 συνεχίζει να έχει έναν από τους μεγαλύτερους αριθμούς νεογέννητων που έχει καταγραφεί ποτέ σε μια σπηλιά στην Ανατολική Μεσόγειο.
- Ο ετήσιος μέσος όρος γεννήσεων ( $n = 10,3$ ) που καταγράφηκε στη Γυάρο είναι από τους μεγαλύτερους για το είδος στη Μεσόγειο.
- Η δημογραφική δομή και συμπεριφορά του πληθυσμού της μεσογειακής φώκιας στη Γυάρο συνεχίζει να είναι παρόμοια με εκείνη που παρατηρήθηκε στον πληθυσμό του Cabo Blanco στη Μαυριτανία και είναι ενδεικτικό ενός πληθυσμού με την τυπική δημογραφική δομή μιας αποικίας. Αυτός είναι ο μοναδικός γνωστός μέχρι τώρα πληθυσμός μεσογειακής φώκιας στην Ανατολική Μεσόγειο με αυτήν την πληθυσμική δομή.

Τα μέχρι τώρα ευρήματα σε σχέση με τη δημογραφική δομή, τη διαθεσιμότητα του βιότοπου, την ποιότητα και πυκνότητα, την ετήσια παραγωγή νεογέννητων και, το σημαντικότερο, το γεγονός ότι το είδος χρησιμοποιεί στην περιοχή ανοικτές παραλίες ως τοποθεσίες αναπαραγωγής, δείχνουν σαφώς ότι η Γυάρος αντιπροσωπεύει μια περιοχή εξέχουσας σημασίας για την επιβίωση της μεσογειακής φώκιας.

3<sup>η</sup> Ετήσια Αναφορά  
Της κατάστασης του  
πληθυσμού της μεσογειακής  
φώκιας στη νήσο Γυάρο

Περίληψη

*Ιούνιος 2016*



LIFE-Nature Project LIFE12 NAT/GR/000688

CYCLADES Life: Integrated monk seal conservation of Northern Cyclades